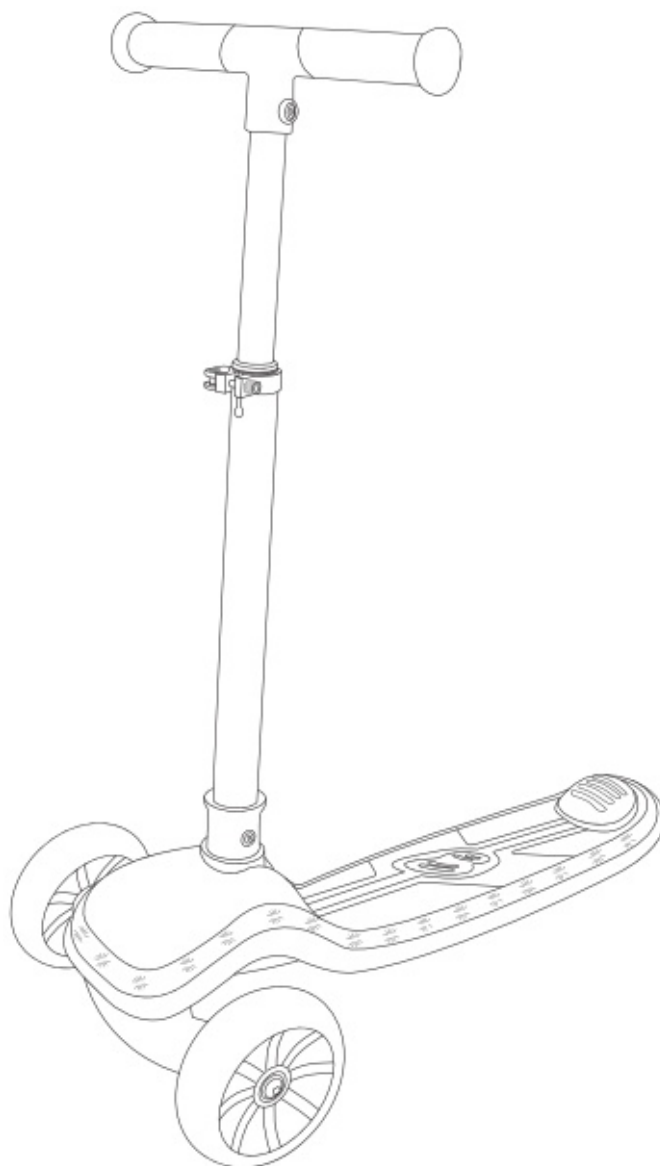
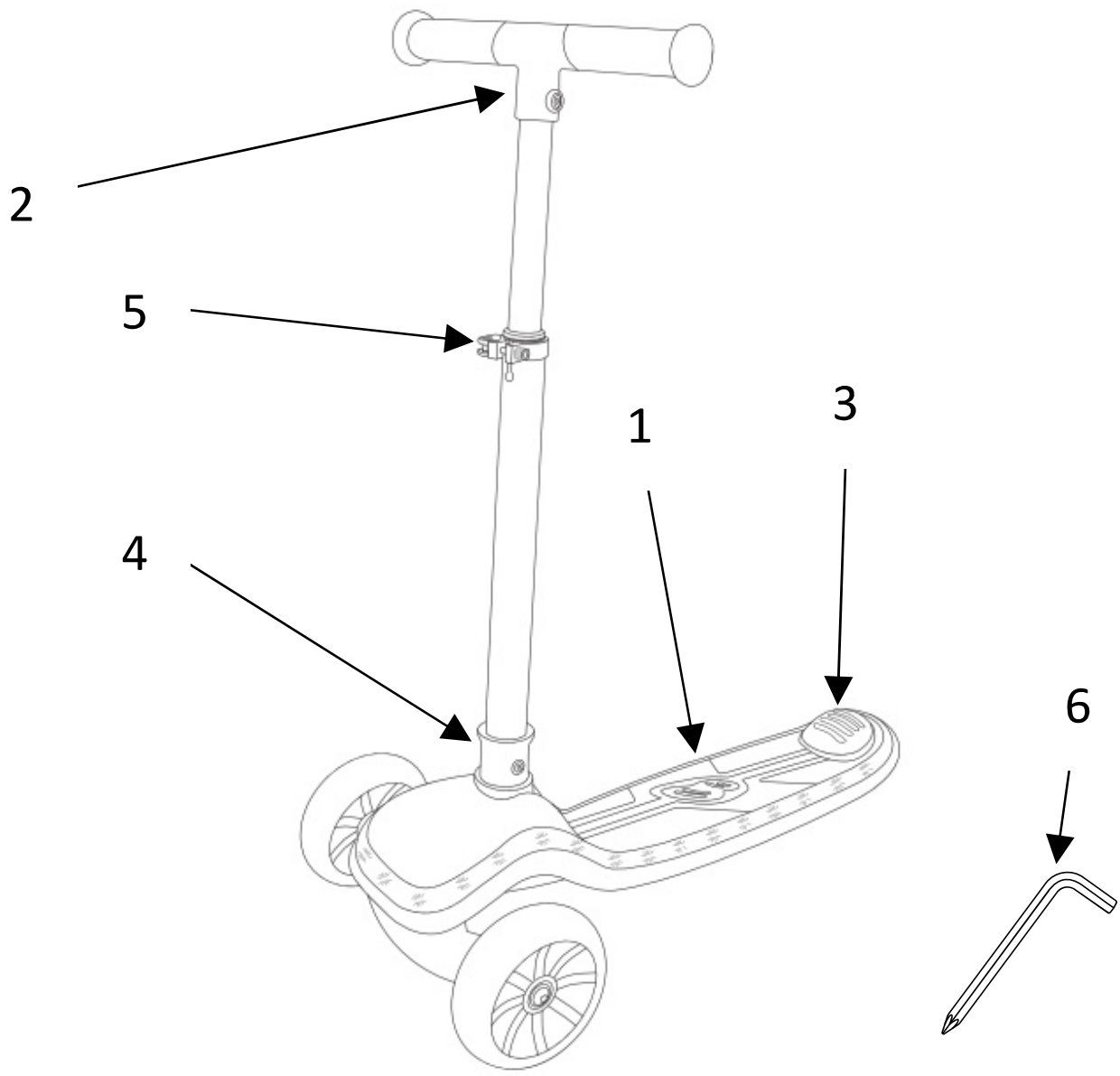


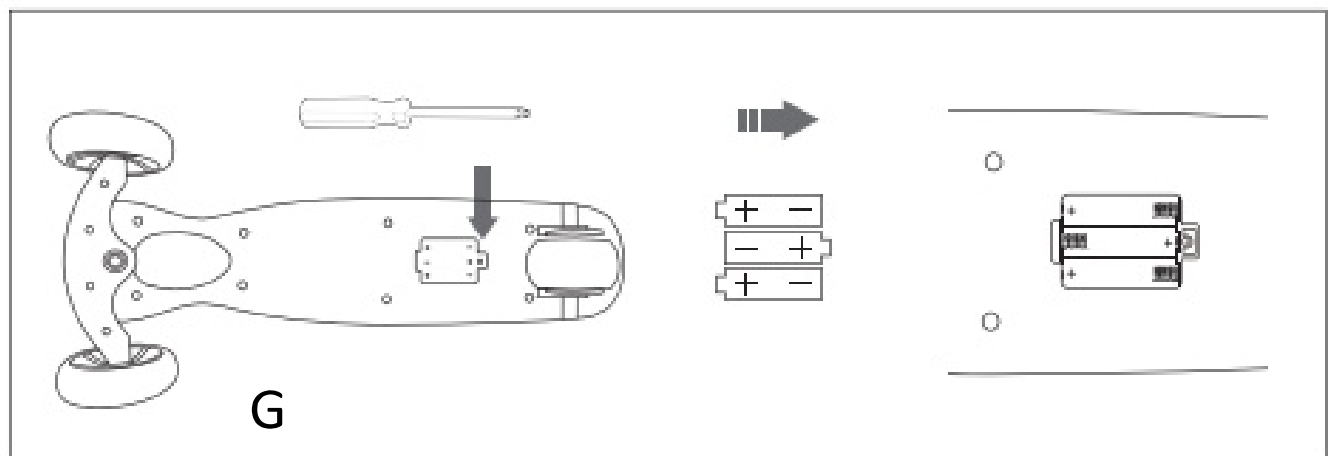
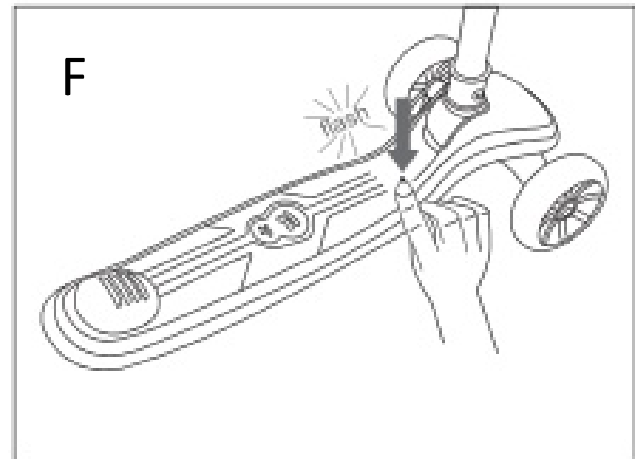
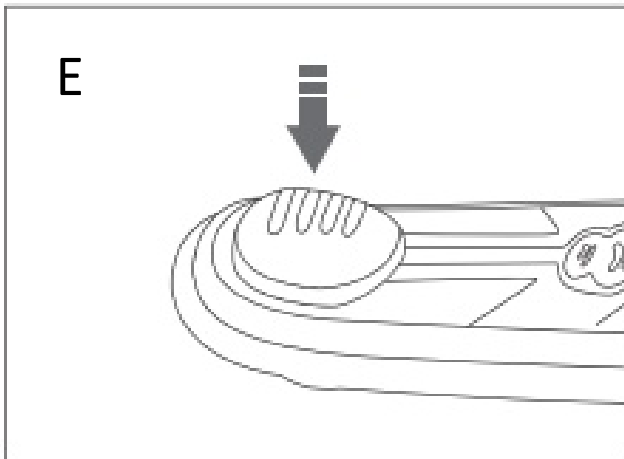
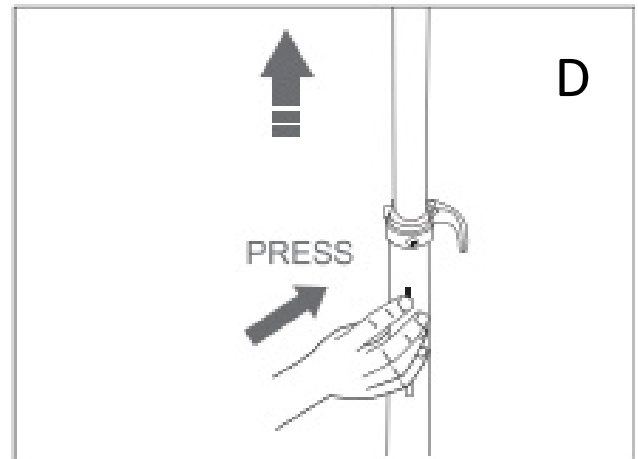
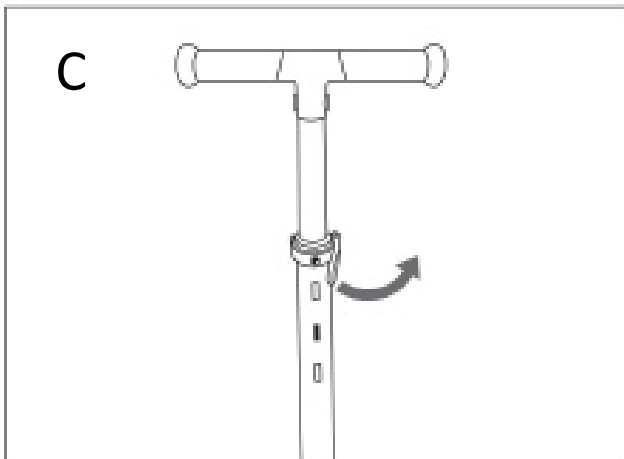
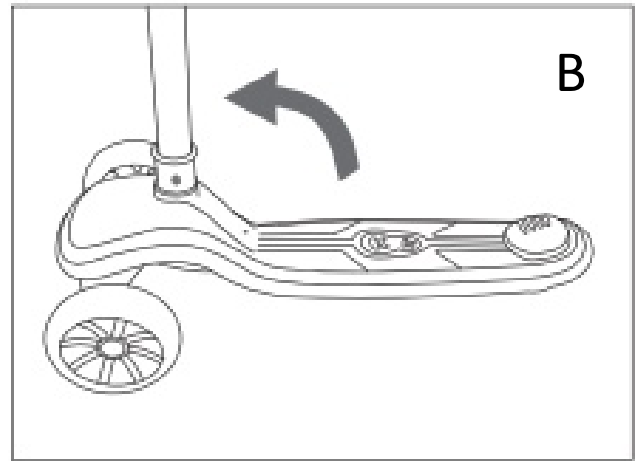
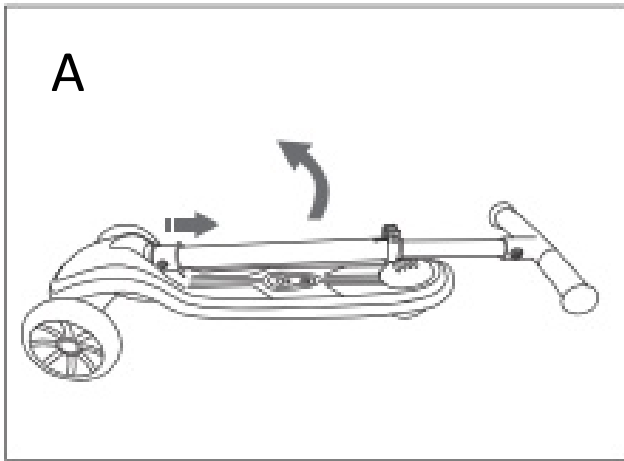
Kinderkraft



# RAKET USER GUIDE







## **Шановний Клієнте!**

Дякуємо вам за покупку виробу марки Kinderkraft.

Ми створюємо з думкою про вашу дитину — ми завжди дбаємо про безпеку та якість, забезпечуючи тим самим комфорт найкращого вибору.

## **ВАЖЛИВО! ЗБЕРЕГТИ ДЛЯ ПОДАЛЬШОГО ВИКОРИСТАННЯ**

# **ЗАСТЕРЕЖЕННЯ ЩОДО БЕЗПЕКИ ТА ЗАПОБІЖНІ ЗАХОДИ**

### **Попередження:**

Дотримання інструкції з експлуатації забезпечує безпечне використання іграшки. Уважно прочитайте інструкцію перед використанням виробу та збережіть її для подальшого користування. Рекомендовано для дітей віком від 24 місяців.

Обов'язково слід використовувати засоби індивідуального захисту: шолом, рукавички, наколінники та налокітники. Виріб призначений для використання на відкритому повітрі. Не використовувати у дорожньому русі. Не слід використовувати виріб поблизу транспортних засобів, вулиць, басейнів, схилів, доріг, сходів або на похилій поверхні.

Рекомендується використовувати іграшку на рівних і вільних від перешкод поверхнях. Використання в умовах поганої видимості є небезпечним, наприклад, у сутінках або під час дощу.

Для уникнення серйозних травм необхідний постійний нагляд дорослих.

Щоб уникнути падінь і зіткнень, які можуть спричинити травми як користувача, так і інших осіб, батьки/опікуни повинні звернути увагу дітей на дотримання запобіжних заходів. Перед початком користування необхідно пояснити дітям правила безпечного використання виробу.

Під час користування виробом завжди слід носити взуття.

Збірку та розбірку повинен виконувати виключно дорослий. Перед кожним використанням перевіряйте, чи не пошкоджений виріб і чи немає ознак зношеності; також перевірте, чи всі з'єднувальні елементи та застібки добре закріплені. Переконайтесь, що болти та гайки зберігають свої самоблокувальні властивості. Перевірте комплектність і відсутність пошкоджень. Якщо ви виявите відсутні або пошкоджені частини — не використовуйте виріб і зверніться до продавця. Зберігайте дрібні частини в недоступному для дітей місці.

Слід дотримуватись обережності при використанні катальних іграшок — потрібні навички їзди, щоб уникнути падінь або зіткнень, які можуть призвести до травм користувача або інших осіб.

Найбезпечніші місця для їзди на виробі — це зони з обмеженим або повністю відсутнім автотрафіком, наприклад, приватна територія, дитячі майданчики, шкільні спортмайданчики, зони відпочинку.

Максимальна вага користувача — 50 кг.

Збережіть упаковку або утилізуйте її згідно з місцевим законодавством.

Для безпеки дітей, будь ласка, не залишайте елементи упаковки у вільному доступі (пластикові пакети, коробки тощо). Існує ризик удушення!

Перед використанням виробу переконайтесь, що всі блокування зафіксовані.

Користування іграшковими самокатами на громадських дорогах є небезпечним.

Увага: гальмо нагрівається під час використання! Попередьте дитину, що прямий контакт з гальмом може викликати опіки.

Виріб призначений для одночасного використання однією особою.

Не використовуйте виріб, якщо якась частина пошкоджена, порвана або відсутня. Використовуйте тільки ті частини, що схвалені виробником.

Ця іграшка виробляє спалахи, які можуть спричинити епілептичні напади у чутливих осіб.

Продукт не є водонепроникним.

## **Як безпечно користуватися батареями**

Не заряджайте батареї, які не призначені для повторної зарядки.

Не змішуйте різні типи батарейок або нові та використані батареї разом.

Вставляйте батареї з урахуванням правильної полярності.

Розряджені батареї слід виймати з виробу.

Заборонено замикати контакти батарейок.

## **Технічні характеристики**

Живлення: 3 шт. x AA 1,5 V (не входять до комплекту)

## I Частини виробу

Дека

Кермо

Гальмо

Фіксуєчий хомут

Блокування

Шестигранний ключ

## II Встановлення / заміна батарейок у самокаті

Щоб вставити або замінити батарейки, переверніть самокат і за допомогою хрестової викрутки (не входить до комплекту) відкрутіть захисну кришку (Рис. G). Замініть батарейки, дотримуючись полярності. Закрутіть захисну кришку.

## III Як розкласти самокат

**УВАГА! Ризик защемлення пальців!** Будьте дуже обережні під час розкладання.

Щоб розкласти самокат, потягніть фіксуєчий хомут (4) і підніміть кермо (2) вгору, поки не почуєте клацання (Рис. A, B).

## IV Регулювання висоти керма

Щоб відрегулювати висоту керма (2), відкрийте затискач блокування (5) (Рис. C).

Натисніть сталеву кнопку регулювання висоти, розташовану на кермі, і потягніть його вгору або вниз, щоб встановити кермо на відповідному рівні (Рис. D). Кнопка має знаходитися в одному з трьох отворів на рамі. Після регулювання закрийте затискач блокування (5).

## V Як користуватися самокатом

Щоб увімкнути світлові ефекти самоката, натисніть кнопку на деці (Рис. F). Зміна режимів освітлення відбувається повторним натисканням кнопки.

Щоб вимкнути пристрій, натисніть і утримуйте цю кнопку.

Щоб розпочати рух, поставте одну ногу на деку (1), візьміться за кермо (2) і оберіть напрямок руху. Відштовхніться іншою ногою від землі.

## VI Як гальмувати на самокаті

Щоб скористатися гальмом, натисніть на заднє крило (3) лівою або правою ногою (Рис. E).

## VII Як скласти самокат

**УВАГА! Ризик защемлення пальців!** Будьте дуже обережні під час складання.

Щоб скласти самокат, потягніть вгору фіксуєчий хомут (4) і притисніть кермо (2) до

рами. Коли самокат буде складений правильно і кермо зафіксується, ви почуєте клацання.

## **VIII Очищення та технічне обслуговування**

Виріб слід протирати лише вологою серветкою.

Регулярне обслуговування підвищує безпеку користування самокатом.

Якщо на колесах видно явні сліди зносу — розгляньте можливість їхньої заміни.

Не вносьте жодних змін, крім зазначених в інструкції виробника.

Для обслуговування підшипників — вийміть їх, очистіть і змастіть.

Якщо самоблокуючі механізми не працюють належним чином — розгляньте можливість їхньої заміни або припиніть використання виробу.

## **IX Утилізація використаних пристроїв**

Символ перекресленого сміттевого контейнера на виробі, упаковці чи документах означає, що виріб не можна викидати разом з побутовими відходами. Обов'язок користувача — передати використаний пристрій до спеціального пункту збору для належної переробки.

Інформацію про доступні системи збору можна отримати у продавця або місцевій адміністрації.

Кожне домогосподарство є користувачем електронного обладнання, а отже, потенційним виробником небезпечних відходів через наявність у пристроях шкідливих речовин.

З іншого боку, використані пристрої містять цінні матеріали — мідь, олово, скло, залізо тощо.

Належне поводження з використаними пристроями запобігає шкоді для довкілля і здоров'я людей.